



ZMĚNA Č. 2 ÚPO DĚTŘICHOV

Pořizovatel	Městský úřad Frýdlant	DATUM III/2012
Objednatel	Obec Dětřichov	ETAPA NÁVRH
Zpracovatel	ŽALUDA, projektová kancelář	

POŘIZOVATEL:	Městský úřad Frýdlant Odbor stavebního úřadu a životního prostředí T. G. Masaryka 37 464 13 Frýdlant
OBJEDNATEL:	Obec Dětřichov Dětřichov 2 464 01 Frýdlant
ZPRACOVATEL:	ŽALUDA, projektová kancelář Železná 493/20, 110 00 Praha 1 kancelář: Blanická 922/25, 120 00 Praha 2 tel./fax: 737 149 299/225 096 854 e-mail: eduard.zaluda@gmail.com
AUTORSKÝ KOLEKTIV	Ing. Eduard Žaluda Ing. arch. Michal Čapek Ing. Renata Kašpárková Ing. Kristina Kuchařová Mgr. Vít Holub Ing. Roman Vodný Petr Schejbal
DATUM ZPRACOVÁNÍ:	březen 2012

ZMĚNA Č. 2 ÚPO DĚTŘICHOV

NÁVRH

1 VYMEZENÍ ZASTAVĚNÉHO ÚZEMÍ

Zastavěné území je vymezeno Územním plánem obce Dětrichov (dále jen „ÚPO Dětrichov“), schváleným zastupitelstvem obce dne 11.10.2001.

2 KONCEPCE ROZVOJE ÚZEMÍ OBCE, OCHRANY A ROZVOJE JEHO HODNOT

Koncepce rozvoje území obce, ochrany a rozvoje jeho hodnot stanovená ve schváleném ÚPO Dětrichov se nemění.

Změna č. 2 řeší umístění geotermální elektrárny (zastavitelná plocha 2.1) a umístění větrné elektrárny (zastavitelná plocha 2.2), obě v katastrálním území Dětrichov u Frýdlantu.

3 URBANISTICKÁ KONCEPCE, VČETNĚ VYMEZENÍ ZASTAVITELNÝCH PLOCH, PLOCH PŘESTAVBY A SYSTÉMU SÍDELNÍ ZELENĚ

Urbanistická koncepce stanovená ve schváleném ÚPO Dětrichov se nemění.

Změna č. 2 vymezuje následující zastavitelné plochy:

ozn.	stávající funkční využití dle ÚPO	navrhované funkční využití	parc. č.(k.ú.)	celková výměra (ha)
2.1	Orná půda	výroba a skladování – geotermální elektrárna	716/1 (k.ú. Dětrichov)	1,06
2.2	Orná půda	výroba a skladování – větrná elektrárna	1647 (k.ú. Dětrichov)	0,32

4 KONCEPCE VEŘEJNÉ INFRASTRUKTURY, VČETNĚ PODMÍNEK PRO JEJÍ UMISŤOVÁNÍ

Základní koncepce veřejné infrastruktury stanovená v ÚPO Dětrichov se nemění.

4.1 Dopravní infrastruktura

Dopravní napojení zastavitelných ploch 2.1, resp. 2.2 bude zajištěno ze stávajících místních komunikací.

4.2 Technická infrastruktura

Zásobování vodou zastavitelných ploch bude v případě zastavitelné plochy 2.1 řešeno napojením na veřejný vodovod. Zastavitelná plocha 2.2 je bez nároků na dodávku vody.

Likvidace odpadních vod bude v případě zastavitelné plochy 2.1. řešena individuálně (nepropustná jímka s následným vyvážením na nejbližší kapacitní ČOV). Zastavitelná plocha 2.2. je bez nároku na likvidaci odpadních vod.

Dešťové vody budou svedeny do zasakovacích jímek.

Zastavitelné plochy budou napojeny přípojkami na stávající primární rozvodný systém (vedení vn 22 kV).

5 KONCEPCE USPOŘÁDÁNÍ KRAJINY, VČETNĚ VYMEZENÍ PLOCH A STANOVENÍ PODMÍNEK PRO ZMĚNY V JEJICH VYUŽITÍ, ÚZEMNÍ SYSTÉM EKOLOGICKÉ STABILITY, PROTIEROZNÍ OPATŘENÍ, OCHRANU PŘED POVODNĚMI, REKREACI, DOBÝVÁNÍ NEROSTŮ A PODOBNĚ

Koncepce uspořádání krajiny se změnou č. 2 nemění. Prvky ÚSES jsou změnou č. 2 respektovány.

Změnou č. 2 nejsou vymezeny plochy za účelem zvýšení prostupnosti krajiny, výstavby protierozních opatření, ochrany před povodněmi, plochy rekreace, dobývání nerostů apod.

6 STANOVENÍ PODMÍNEK PRO VYUŽITÍ PLOCH S ROZDÍLNÝM ZPŮSOBEM VYUŽITÍ S URČENÍM PŘEVAŽUJÍCÍHO ÚČELU VYUŽITÍ (HLAVNÍ VYUŽITÍ), POKUD JE MOŽNÉ JEJ STANOVIT, PŘÍPUSTNÉHO VYUŽITÍ, NEPŘÍPUSTNÉHO VYUŽITÍ, POPŘÍPADĚ PODMÍNĚNĚ PŘÍPUSTNÉHO VYUŽITÍ TĚCHTO PLOCH A STANOVENÍ PODMÍNEK PROSTOROVÉHO USPOŘÁDÁNÍ, VČETNĚ ZÁKLADNÍCH PODMÍNEK OCHRANY KRAJINNÉHO RÁZU (NAPŘ. VÝŠKOVÁ REGULACE ZÁSTAVBY, INTENZITY VYUŽITÍ POZEMKŮ V PLOCHÁCH)

Změna č. 2 vymezuje nové plochy s rozdílným způsobem využití včetně stanovení podmínek pro jejich využití:

Výroba a skladování – geotermální elektrárna

hlavní využití:

- stavby a zařízení geotermální elektrárny

přípustné využití:

- stavby a zařízení nezbytného technického vybavení pro obsluhu území
- stavby a zařízení pro odvádění, čištění a likvidaci odpadních vod a nakládání s kaly
- komunikace a zpevněné (manipulační) plochy pro obsluhu objektu geotermální elektrárny
- parkovací plochy zejména pro obsluhu geotermální elektrárny
- zeleň ochranná a izolační
- oplocení pozemků

podmíněně přípustné využití:

- není stanoveno

nepřípustné využití:

- jiné využití, než je uvedeno jako hlavní, přípustné a podmíněně přípustné využití

podmínky prostorového uspořádání:

- není stanoveno

Výroba a skladování – větrná elektrárna

hlavní využití:

- stavby a zařízení větrných elektráren

přípustné využití:

- stavby a zařízení nezbytného technického vybavení pro obsluhu větrné elektrárny
- komunikace a zpevněné (manipulační) plochy pro obsluhu objektu větrné elektrárny
- parkovací plochy zejména pro obsluhu větrné elektrárny
- zeleň ochranná a izolační
- oplocení pozemků

podmíněně přípustné využití:

- není stanoveno

nepřípustné využití:

- jiné využití, než je uvedeno jako hlavní, přípustné a podmíněně přípustné využití

podmínky prostorového uspořádání:

- maximální výška tubusu (věže) 110 m

**7 VYMEZENÍ VEŘEJNĚ PROSPĚŠNÝCH STAVEB, VEŘEJNĚ
PROSPĚŠNÝCH OPATŘENÍ, STAVEB A OPATŘENÍ
K ZAJIŠŤOVÁNÍ OBRANY A BEZPEČNOSTI STÁTU, PLOCH PRO
ASANACI, PRO KTERÉ LZE PRÁVA K POZEMKŮM A STAVBÁM
VYVLASTNIT**

Plochy nejsou vymezeny.

**8 VYMEZENÍ DALŠÍCH VEŘEJNĚ PROSPĚŠNÝCH STAVEB A
VEŘEJNĚ PROSPĚŠNÝCH OPATŘENÍ, PRO KTERÉ LZE
UPLATNIT PŘEDKUPNÍ PRÁVO**

Plochy nejsou vymezeny.

**9 ÚDAJE O POČTU LISTŮ ÚZEMNÍHO PLÁNU A VÝKRESŮ
GRAFICKÉ ČÁSTI**

Textová část změny č. 2 obsahuje 2 listy (4 číslované strany) + 2 titulní listy.

Grafická část změny č. 2 obsahuje 4 výkresy.

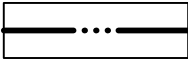
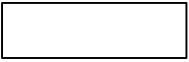
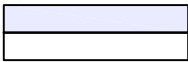

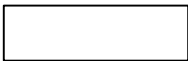


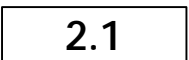
Obsah textové části změny č. 2 ÚPO Dětrichov:

1	VYMEZENÍ ZASTAVĚNÉHO ÚZEMÍ.....	2
2	KONCEPCE ROZVOJE ÚZEMÍ OBCE, OCHRANY A ROZVOJE JEHO HODNOT	2
3	URBANISTICKÁ KONCEPCE, VČETNĚ VYMEZENÍ ZASTAVITELNÝCH PLOCH, PLOCH PŘESTAVBY A SYSTÉMU SÍDELNÍ ZELENE	2
4	KONCEPCE VEŘEJNÉ INFRASTRUKTURY, VČETNĚ PODMÍNEK PRO JEJÍ UMISŤOVÁNÍ.....	2
4.1	Dopravní infrastruktura.....	2
4.2	Technická infrastruktura.....	2
5	KONCEPCE USPOŘÁDÁNÍ KRAJINY, VČETNĚ VYMEZENÍ PLOCH A STANOVENÍ PODMÍNEK PRO ZMĚNY V JEJICH VYUŽITÍ, ÚZEMNÍ SYSTÉM EKOLOGICKÉ STABILITY, PROTIEROZNÍ OPATŘENÍ, OCHRANU PŘED POVODNĚMI, REKREACI, DOBÝVÁNÍ NEROSTŮ A PODOBNĚ.....	3
6	STANOVENÍ PODMÍNEK PRO VYUŽITÍ PLOCH S ROZDÍLNÝM ZPŮSOBEM VYUŽITÍ S URČENÍM PŘEVAŽUJÍCÍHO ÚČELU VYUŽITÍ (HLAVNÍ VYUŽITÍ), POKUD JE MOŽNÉ JEJ STANOVIT, PŘÍPUSTNÉHO VYUŽITÍ, NEPŘÍPUSTNÉHO VYUŽITÍ, POPŘÍPADĚ PODMÍNĚNĚ PŘÍPUSTNÉHO VYUŽITÍ TĚCHTO PLOCH A STANOVENÍ PODMÍNEK PROSTOROVÉHO USPOŘÁDÁNÍ, VČETNĚ ZÁKLADNÍCH PODMÍNEK OCHRANY KRAJINNÉHO RÁZU (NAPŘ. VÝŠKOVÁ REGULACE ZÁSTAVBY, INTENZITY VYUŽITÍ POZEMKŮ V PLOCHÁCH).....	3
7	VYMEZENÍ VEŘEJNĚ PROSPĚŠNÝCH STAVEB, VEŘEJNĚ PROSPĚŠNÝCH OPATŘENÍ, STAVEB A OPATŘENÍ K ZAJIŠŤOVÁNÍ OBRANY A BEZPEČNOSTI STÁTU, PLOCH PRO ASANACI, PRO KTERÉ LZE PRÁVA K POZEMKŮM A STAVBÁM VYVLASTNIT	4
8	VYMEZENÍ DALŠÍCH VEŘEJNĚ PROSPĚŠNÝCH STAVEB A VEŘEJNĚ PROSPĚŠNÝCH OPATŘENÍ, PRO KTERÉ LZE UPLATNIT PŘEDKUPNÍ PRÁVO	4
9	ÚDAJE O POČTU LISTŮ ÚZEMNÍHO PLÁNU A VÝKRESŮ GRAFICKÉ ČÁSTI.....	4

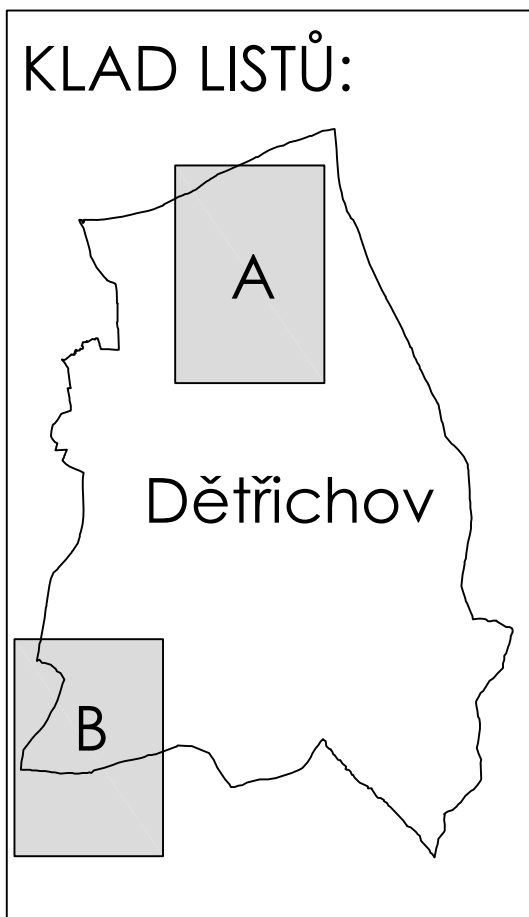
Obsah grafické části změny č. 2 ÚPO Dětrichov:

1	Výkres základního členění území (2x výřez)	1: 5000
2	Hlavní výkres (2x výřez)	1: 5000

LEGENDA:

STAV	NÁVRH	
		HRANICE KATASTRÁLNÍHO ÚZEMÍ
		HRANICE ZASTAVĚNÉHO ÚZEMÍ
		ZASTAVITELNÉ PLOCHY
		OZNAČENÍ LOKALIT ZMĚN

KLAD LISTŮ:



Změna č. 2 ÚPO Děřichov

POŘIZOVATEL
ZPRACOVATEL
AUTORSKÝ KOLEKTIV

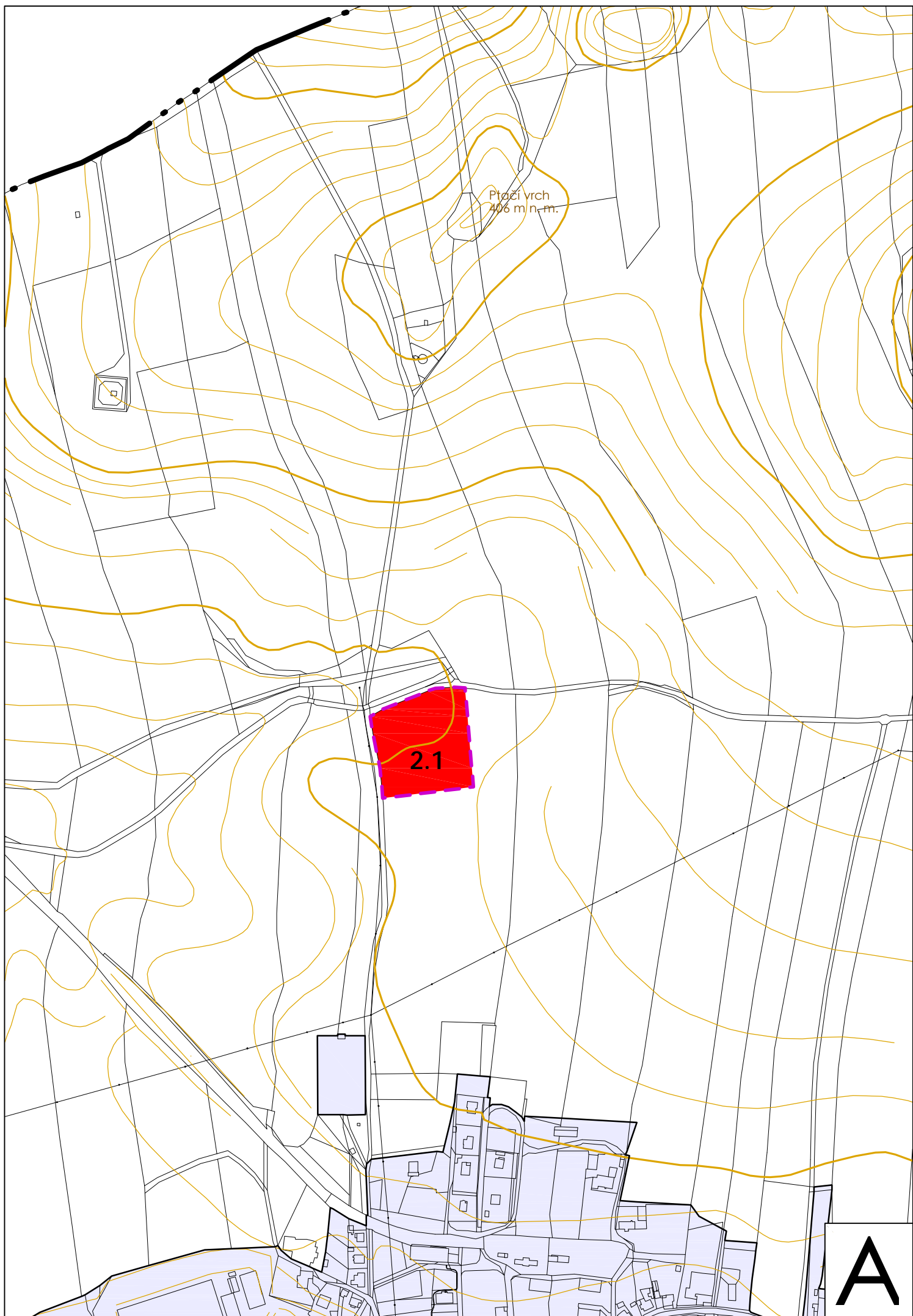
MěÚ Frýdlant
ŽALUDA, projektová kancelář
Ing. Eduard Žaluda, Ing. arch. Michal Čapek,
Ing. Renata Kašpárková, Ing. Kristina Kuchařová,
Mgr. Vít Holub, Ing. Roman Vodný, Petr Schejbal

DATUM
III/2012
ETAPA
NÁVRH

VÝKRES ZÁKLADNÍHO ČLENĚNÍ ÚZEMÍ

VÝKRES Č.
1

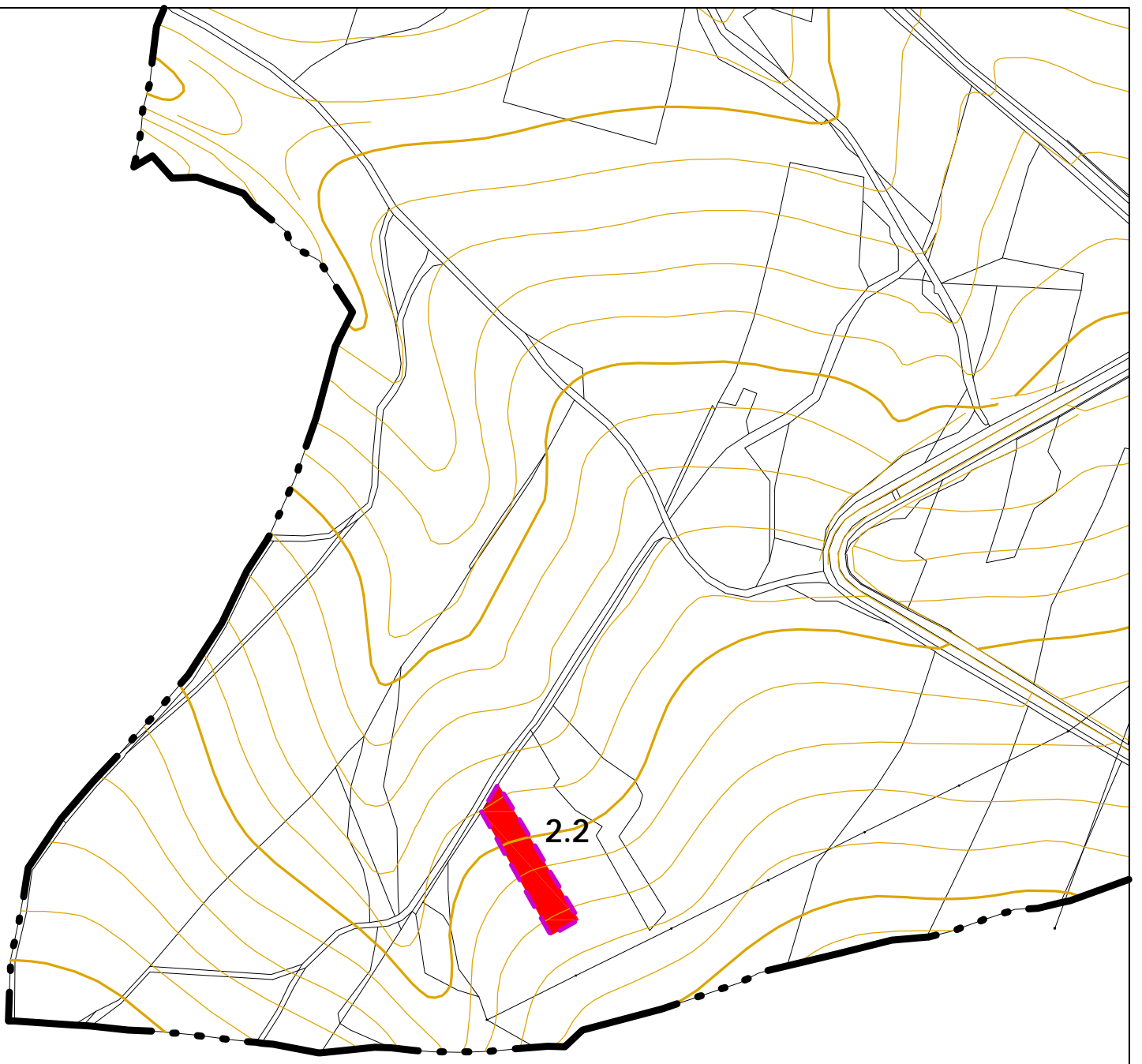
MĚŘÍTKO
1: 5 000



Ptačí vrch
406 m n.m.

2.1

A



B

LEGENDA:

STAV	NÁVRH	
		HRANICE KATASTRÁLNÍHO ÚZEMÍ
		HRANICE ZASTAVĚNÉHO ÚZEMÍ
		ZASTAVITELNÉ PLOCHY
		OZNAČENÍ LOKALIT ZMĚN
PLOCHY VÝROBNÍ A SLUŽEB		
		VÝROBA A SKLADOVÁNÍ - GEOTERMÁLNÍ ELEKTRÁRNA
		VÝROBA A SKLADOVÁNÍ - VĚTRNÁ ELEKTRÁRNA

Změna č. 2 ÚPO Dětrichov

POŘIZOVATEL
ZPRACOVATEL
AUTORSKÝ KOLEKTIV

MěÚ Frýdlant
ŽALUDA, projektová kancelář
Ing. Eduard Žaluda, Ing. arch. Michal Čapek,
Ing. Renata Kašpárková, Ing. Kristina Kuchařová,
Mgr. Vít Holub, Ing. Roman Vodný, Petr Schejbal

DATUM

III/2012

ETAPA

NÁVRH

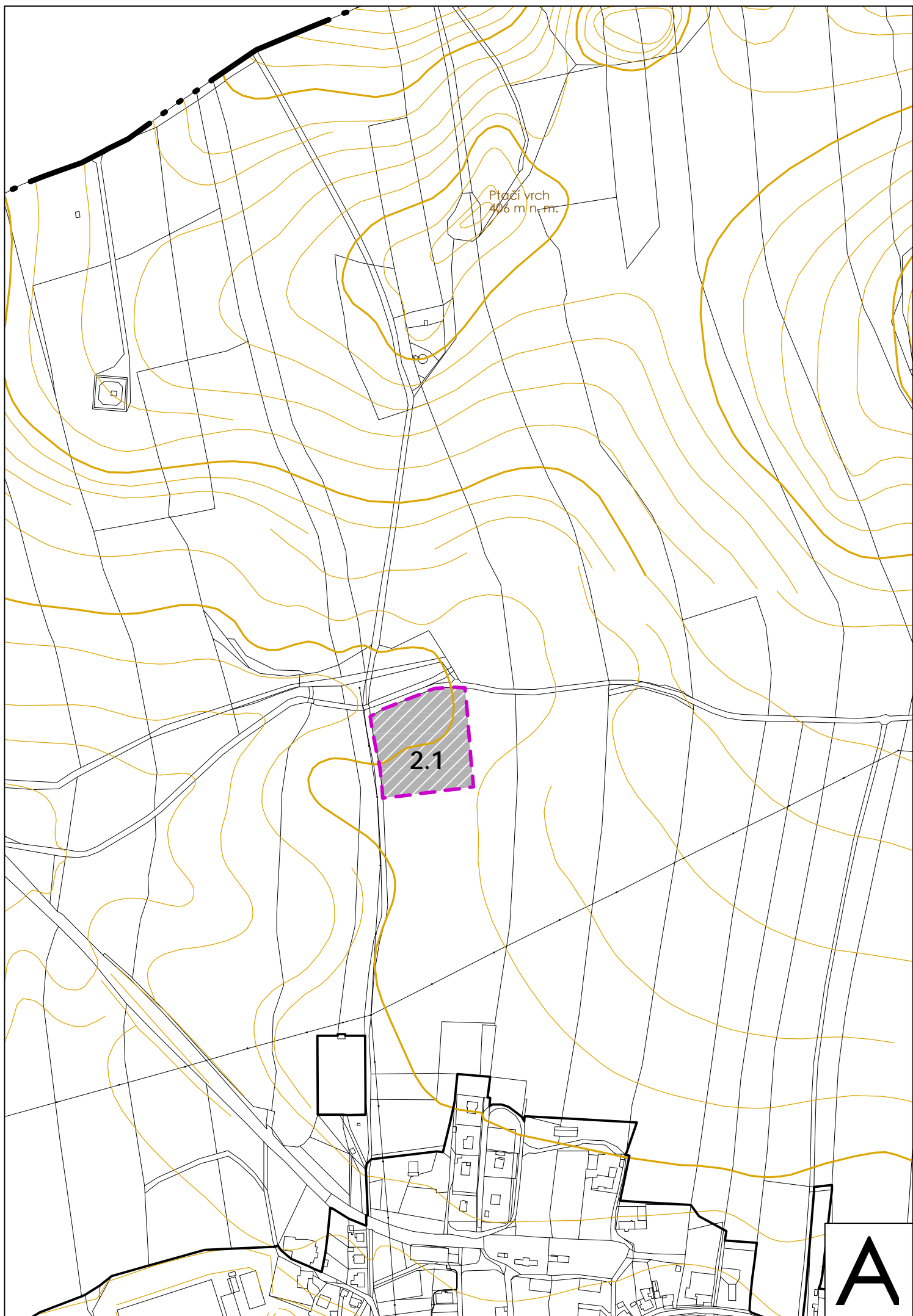
HLAVNÍ VÝKRES

VÝKRES Č.

2

MĚŘÍTKO

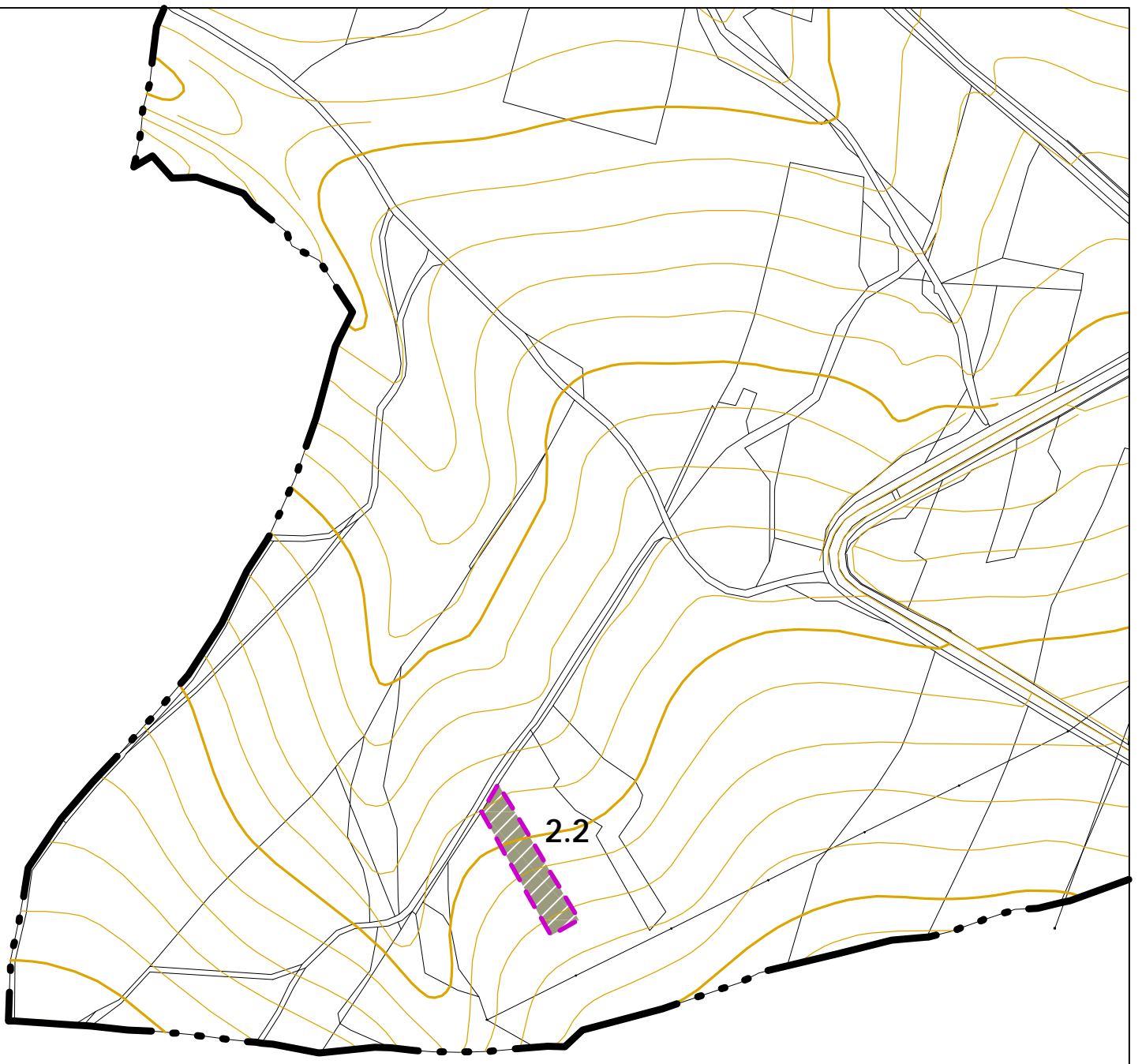
1: 5 000



Ptačí vrch
406 m n. m.

2.1

A



B

ODŮVODNĚNÍ ZMĚNY Č. 2 ÚZEMNÍHO PLÁNU DĚTŘICHOV NÁVRH

1 VYHODNOCENÍ KOORDINACE VYUŽÍVÁNÍ ÚZEMÍ Z HLEDISKA ŠIRŠÍCH VZTAHŮ V ÚZEMÍ, VČETNĚ SOULADU S ÚZEMNĚ PLÁNOVACÍ DOKUMENTACÍ VYDANOU KRAJEM, SOULADU S CÍLI A ÚKOLY ÚZEMNÍHO PLÁNOVÁNÍ, ZEJMÉNA S POŽADAVKY NA OCHRANU ARCHITEKTONICKÝCH A URBANISTICKÝCH HODNOT

1.1 Vyhodnocení koordinace využívání území z hlediska širších vztahů

Obec Dětrichov náleží dle administrativního členění do Libereckého kraje, okresu Liberec a spadá pod správu obce s pověřeným obecním úřadem a obce s rozšířenou působností Frýdlant.

Území obce se nachází v jihozápadní části frýdlantského výběžku asi 4,5 km jihozápadně od Frýdlantu a 13 km severně od Liberce.

Obec sousedí s následujícími obcemi v okrese Liberec:

- Heřmanice (západní hranice)
- Frýdlant (východní a jižní hranice)
- Kunratice (severní hranice)

Změnou č. 2 ÚPO Dětrichov (dále též jen „změna č. 2“) nedochází ke změně poměrů souvisejících s využíváním území z hlediska širších vztahů, resp. z hlediska rozvojových záměrů nadmístního významu, z hlediska ploch a koridorů pro stavby dopravní a technické infrastruktury nadmístního významu a z hlediska limitů využití území nadmístního významu.

1.2 Soulad územního plánu s Politikou územního rozvoje a ÚPD vydanou krajem

1.2.1 Soulad s politikou územního rozvoje

Politika územního rozvoje České republiky 2008 (dále jen „PÚR ČR 2008“) byla schválena usnesením vlády ČR č. 929 ze dne 20.7.2009. Území řešené změnou č. 2 neleží v rozvojové oblasti, rozvojové ose ani ve specifické oblasti vymezené PÚR ČR. Řešeným územím nejsou vedeny koridory a plochy dopravní a technické infrastruktury a související rozvojové záměry dle PÚR ČR 2008.

Z republikových priorit PÚR ČR 2008 se území řešeného změnou č. 2 týká zejména následující bod:

- (31) *Vytvářet územní podmínky pro rozvoj decentralizované, efektivní a bezpečné výroby energie z obnovitelných zdrojů, šetrné k životnímu prostředí, s cílem minimalizace jejich negativních vlivů a rizik při respektování přednosti zajištění bezpečného zásobování území energiemi.*

Vymezením zastavitelných ploch specifické výroby a skladování vytváří změna č. 2 územní podmínky pro rozvoj výroby energie z obnovitelných zdrojů. Na základě konkrétního investorského záměru jsou navrženy zastavitelné plochy 2.1 pro realizaci geotermální elektrárny a 2.2 pro realizaci větrné elektrárny, ve vazbě na stávající systémy dopravní a technické infrastruktury.

1.2.2 Soulad s územně plánovací dokumentací vydanou krajem

Území řešené změnou č. 2 je zahrnuto v Zásadách územního rozvoje Libereckého kraje (dále jen „ZÚR LK“). Tento dokument byl vydán Zastupitelstvem Libereckého kraje dne 13.12.2011 usnesením č. 466/11/ZK.

Ze ZÚR LK vyplývá pro území řešené změnou č. 2 následující:

- P2** *Vhodným přístupem k využívání území a respektováním územních opatření zajistit ochranu vodohospodářsky významných území v systému CHOPAV, ochranu povrchových a podzemních vod a vodních ekosystémů zvyšujících retenční schopnost území s cílem zabezpečit dostatek zdrojů kvalitní pitné a užitkové vody pro stávající i budoucí rozvojové potřeby kraje. Stanovit podmínky pro hospodárné využívání území, chránit a přiměřeně využívat přírodní surovinové, léčivé a energetické zdroje území, podporovat rozvoj obnovitelných zdrojů energie.*

Vyhodnocení souladu změny č. 2 s bodem P2 stanoveným v ZÚR LK:

Rozvoj obnovitelných zdrojů energie je změnou č. 2 podpořen vymezením specifických ploch výroby a skladování pro výstavbu geotermální elektrárny (2.1) a větrné elektrárny (2.2). Vymezené plochy nezasahují do vodohospodářsky významných území v systému CHOPAV a jejich realizací nedojde ke snížení retenční schopnosti krajiny či k narušení vodních ekosystémů.

Z30 Zajistit územní podmínky pro efektivní zásobování území energiemi a hospodaření s nimi.

Úkoly pro územní plánování:

a) Vytvářet územní podmínky pro zvyšování podílu obnovitelných zdrojů energie na celkové spotřebě energií a paliv.

Z31 Vytvářením územních podmínek pro reálný nárůst výroby energií z obnovitelných zdrojů zvyšovat soběstačnost LK v dodávkách energií.

Úkoly pro územní plánování:

b) Podporovat rozvoj využití geotermální energie.

d) Výstavbu větrných a fotovoltaických elektráren odpovědně posuzovat ve vztahu k ochraně přírody, krajiny, životnímu prostředí a krajinnému rázu.

e) V ÚPD obcí vytvářet územní podmínky pro využití energie z obnovitelných zdrojů a koordinovat jednotlivé systémy v souladu s ochranou přírodních hodnot území.

Z64 Ochranu krajinného rázu (KR) realizovat dle podmínek péče o krajinný ráz ve vymezených oblastech a podooblastech krajinného rázu.

Úkoly pro územní plánování:

a) Respektovat základní jednotky krajinného rázu, hranice oblasti krajinného rázu (OKR) a podoblasti krajinného rázu (POKR) upřesňovat dle místních podmínek, tyto vyšší celky v rámci ÚAP obcí ve spolupráci s orgánem ochrany přírody dále členit na „místa krajinného rázu“ i dle krajinné typologie (význačnosti a unicity krajinných typů),

Vyhodnocení souladu změny č. 2 s bodem Z30, Z31 a Z64 stanoveným v ZÚR LK:

Změna č. 2 vytváří územní podmínky pro rozvoj výroby energie z obnovitelných zdrojů vymezením ploch specifické výroby a skladování umožňující realizaci geotermální a větrné elektrárny (zastavitelné plochy 2.1, 2.2).

Podrobné hodnocení vlivu záměru větrné elektrárny na krajinný ráz bylo předmětem studie zpracované podle § 12 zákona č. 114/1992 Sb., o ochraně přírody a krajiny, ve znění pozdějších předpisů (Doc. Ing. Petr Sklenička, CSc.), která byla součástí dokumentace vlivů záměru na životní prostředí podle přílohy č. 4 zákona č. 100/2001 Sb., o posuzování vlivů na životní prostředí a o změně některých souvisejících zákonů (zákon o posuzování vlivů na životní prostředí), ve znění pozdějších předpisů (dále jen „zákon o posuzování vlivů na životní prostředí“). Tato dokumentace byla posouzena příslušným úřadem, Krajským úřadem Libereckého kraje, odborem životního prostředí a zemědělství, dle § 10 zákona o posuzování vlivů na životní prostředí. Na základě předložené dokumentace k záměru, posudku a uplatněných vyjádření a výsledků veřejného projednání vydal KÚ podle § 10 zákona o posuzování vlivů na životní prostředí, z hlediska přijatelnosti vlivů záměru na životní prostředí, souhlasné stanovisko zn. OŽPZ 670/2009, KULK/20779/2011 ze dne 16.3.2011.

Hodnocení vlivu záměru geotermální elektrárny na krajinný ráz a životní prostředí bylo součástí dokumentace vlivů záměru na životní prostředí podle přílohy č. 4 zákona o posuzování vlivů na životní prostředí. Tato dokumentace byla posouzena příslušným úřadem, Ministerstvem životního prostředí, dle § 10 zákona o posuzování vlivů na životní prostředí. Na základě oznámení, předložené dokumentace k záměru, posudku, vyjádření k nim uplatněných a doplňujících informací vydalo Ministerstvo životního prostředí k dotčenému záměru podle § 10 zákona o posuzování vlivů na životní prostředí, z hlediska přijatelnosti vlivů záměru na životní prostředí, souhlasné stanovisko č.j. 32281/ENV/10 ze dne 16.12.2010.

V rámci výše uvedených dokumentací k posouzení vlivů záměru na životní prostředí se oba záměry posoudily z hlediska vlivů na veřejné zdraví a vlivů na životní prostředí, zahrnující vlivy na živočichy a rostliny, ekosystémy, půdu, horninové prostředí, vodu, ovzduší, klima a krajinu, přírodní zdroje, hmotný majetek a kulturní památky, vymezené zvláštními právními předpisy a na jejich vzájemné působení a souvislosti.

1.2.3 Soulad s požadavky vyplývajícími z územně analytických podkladů

Územně analytické podklady Libereckého kraje

Změnou č. 2 jsou respektovány požadavky na řešené území vyplývající z Územně analytických podkladů Libereckého kraje, schválených Zastupitelstvem Libereckého kraje usnesením č. 282/11/ZK ze dne 30.8.2011, jedná se zejména o limity využití a hodnoty území :

Vybrané limity a hodnoty využití území:

- zemědělská půda I., II. třídy ochrany BPEJ

Územně analytické podklady ORP Frýdlant

Změnou č. 2 jsou respektovány požadavky na řešené území vyplývající z Územně analytických podkladů správního území obce s rozšířenou působností Frýdlant, aktualizovaných v prosinci 2010. Jedná se především o následující limity a hodnoty území:

Vybrané limity využití území:

- ochranná pásma vodního zdroje I. a II. stupně
- zemědělské pozemky I. a II. třídy ochrany
- OP elektrických vedení a zařízení
- OP leteckého radionavigačního zařízení

Vybrané hodnoty území:

- zemědělské pozemky I. a II. třídy ochrany ZPF

1.2.4 Soulad s cíli a úkoly územního plánování, zejména s požadavky na ochranu architektonických a urbanistických hodnot

Změna č. 2 je vypracována v souladu s cíli a úkoly územního plánování ve smyslu § 18 a 19 zákona č. 183/2006 Sb., o územním plánování a stavebním řádu (stavební zákon), ve znění pozdějších předpisů (dále jen „stavební zákon“).

Základní koncepce rozvoje obce navržená ÚPO Děřichov se nemění. Změna č. 2 respektuje architektonické a urbanistické hodnoty území. Navržené změny nepředstavují ohrožení kvality životního prostředí.

Změna č. 2 sleduje naplnění podmínek udržitelného rozvoje území obce i širších územních vztahů obce v sídelní struktuře.

2 ÚDAJE O SPLNĚNÍ ZADÁNÍ, ÚDAJE O SPLNĚNÍ POKYNU PRO ZPRACOVÁNÍ NÁVRHU

Změna č. 2 je vypracována na základě zadání zpracovaného pořizovatelem změny č. 2 (MěÚ Frýdlant), schváleného zastupitelstvem obce dne 19.3.2012 usnesením č. 8.

Jednotlivé požadavky vyplývající ze stanovisek dotčených orgánů a ze schváleného zadání změny č. 2 jsou změnou č. 2 respektovány následujícím způsobem:

- A) *Požadavky vyplývající z politiky územního rozvoje, územně plánovací dokumentace vydané krajem, popřípadě dalších širších územních vztahů*
Vyhodnocení souladu změny č.2 s PÚR ČR 2008 a ÚPD vydanou krajem je uvedeno v Odůvodnění změny č. 2 v kapitole 1.2. Soulad s politikou územního rozvoje a ÚPD vydanou krajem.
- B) *Požadavky na řešení vyplývající z územně analytických podkladů (ÚAP)*
Vyhodnocení souladu změny č.2 s PÚR ČR 2008 a ÚPD vydanou krajem je uvedeno v Odůvodnění změny č. 2 v kapitole 1.2.3 Soulad s územně analytickými podklady.
- C) *Požadavky na rozvoj území obce*
Změna č. 2 reaguje na konkrétní požadavek na realizaci staveb a zařízení umožňujících využívání energie z obnovitelných zdrojů (geotermální, větrné). Jelikož nejsou ve schváleném ÚPO plochy pro tyto druhy staveb vymezeny, umožňuje změna č. 2 vymezením zastavitelných ploch 2.1, 2.2 jejich realizaci.
- D) *Požadavky na plošné a prostorové uspořádání území (urbanistickou koncepcí a koncepcí uspořádání krajiny)*
Změnou č. 2 jsou respektovány přírodní hodnoty území a stávající prostorové uspořádání zástavby. Urbanistická koncepce a koncepce uspořádání krajiny stanovená v ÚPO Děřichov se nemění.
- E) *Požadavky na řešení veřejné infrastruktury*
Změnou č. 2 se nemění koncepce veřejné infrastruktury stanovená v ÚPO Děřichov.
- F) *Požadavky na ochranu a rozvoj hodnot území*
Změna č. 2 respektuje veškeré limity využití území a dále respektuje přírodní, kulturní a civilizační hodnoty území, včetně urbanistického a archeologického dědictví.
- G) *Požadavky na veřejně prospěšné stavby, veřejně prospěšná opatření a asanace*
Požadavky na veřejně prospěšné stavby a veřejně prospěšná opatření se neuplatňují.

- H) *Další požadavky vyplývající ze zvláštních právních předpisů (ochrana veřejného zdraví, civilní ochrana, obrana a bezpečnost státu, ochrany ložisek nerostných surovin, geologické stavby, ochrana před povodněmi, a jinými rizikovými jevy*
Požadavky vyplývající ze zvláštních právních předpisů nebyly uplatněny.
- I) *Požadavky a pokyny pro řešení hlavních střetů zájmů a problémů v území*
Změna č. 2 respektuje a zohledňuje veškeré hodnoty a limity využití území vyplývající z územně analytických podkladů a z platných právních předpisů. Vlivy záměrů na životní prostředí byly posouzeny příslušnými správními úřady podle přílohy č. 4 zákona č. 100/2001 Sb., o posuzování vlivů na životní prostředí a o změně některých souvisejících zákonů (zákon o posuzování vlivů na životní prostředí).
- J) *Požadavky na vymezení zastavitelných ploch a ploch přestavby s ohledem na obnovu a rozvoj sídelní struktury a plochu obce v rozvojové oblasti nebo rozvojové ose*
Při vymezení zastavitelných ploch byly změnou č. 2 respektovány a zohledněny hodnoty a limity využití území vyplývající z územně analytických podkladů a z platných právních předpisů. Zastavitelné plochy byly vymezeny na základě konkrétního záměru investora v nezbytném rozsahu v souladu s § 18 odst. 4 stavebního zákona.
- K) *Požadavky na vymezení ploch a koridorů, ve kterých bude uloženo prověření změn jejich využití územní studií*
Z projednání návrhu zadání změny č. 2 nevyplynul požadavek na vymezení ploch a koridorů, ve kterých by výstavba byla podmíněna zpracováním územní studie.
- L) *Požadavky na vymezení ploch a koridorů, pro které budou podmínky pro rozhodování o změnách jejich využití stanoveny regulačním plánem*
Z projednání návrhu zadání změny č. 2 nevyplynul požadavek na vymezení ploch a koridorů, pro které budou podmínky pro rozhodování o změnách jejich využití stanoveny regulačním plánem. Ve změně č. 2 nejsou tyto plochy ani koridory vymezeny.
- M) *Požadavky na vyhodnocení vlivů územního plánu na udržitelný rozvoj území, pokud dotčený orgán ve svém stanovisku k návrhu zadání uplatní požadavek na zpracování vyhodnocení z hlediska vlivů na životní prostředí nebo pokud nevyloučil významný vliv na evropsky významnou lokalitu či ptačí oblast*
Požadavek na zpracování vyhodnocení ÚP z hlediska vlivů na životní prostředí nebyl uplatněn. S ohledem na ustanovení § 47 odst. 3 stavebního zákona nebylo vyhodnocení vlivů změny č. 2 na udržitelný rozvoj zpracováno.
- N) *Případný požadavek na zpracování konceptu a návrhu územního plánu a na uspořádání obsahu jejich odůvodnění s ohledem na charakter území a problémy k řešení včetně měřítek výkresů a počtu vyhotovení*
Požadavek na zpracování variantního řešení nebyl uplatněn. Etapa konceptu nebyla zpracována.
- O) *Požadavky na uspořádání obsahu konceptu a návrhu územního plánu a na uspořádání obsahu jejich odůvodnění s ohledem na charakter území a problémy k řešení včetně měřítek výkresů a počtu vyhotovení*
Změna č. 2 je zpracována v souladu se stavebním zákonem a jeho prováděcími předpisy. Textová a grafická část změny č.2 je po formální stránce v souladu s ÚPO Děřichov a je vyhotovena v rozsahu požadovaném schváleným zadáním Změny č. 2 ÚPO Děřichov.

3 KOMPLEXNÍ ZDŮVODNĚNÍ PŘIJATÉHO ŘEŠENÍ A VYBRANÉ VARIANTY, VČETNĚ VYHODNOCENÍ PŘEDPOKLÁDANÝCH DŮSLEDKŮ TOHOTO ŘEŠENÍ, ZEJMÉNA VE VZTAHU K ROZBORU UDRŽITELNÉHO ROZVOJE ÚZEMÍ

3.1 Odůvodnění koncepce rozvoje včetně vyhodnocení účelného využití zastavěného území a potřeby vymezení zastavitelných ploch

Změna č. 2 respektuje koncepci rozvoje území obce Děřichov a urbanistickou koncepci stanovenou ve schváleném ÚPO Děřichov.

Změna č. 2 vychází z konkrétního požadavku na realizaci staveb a zařízení využívajících energie z obnovitelných zdrojů.

Předmětem změny č. 2 je vymezení specifických ploch výroby a skladování. Jedná se o zastavitelné plochy určené pro realizaci geotermální elektrárny (zastavitelná plocha 2.1) a plochy pro realizaci větrné elektrárny (zastavitelná plocha 2.2).

Změnou č. 2 jsou vymezeny následující zastavitelné plochy:

ozn.	stávající funkční využití dle ÚPO	navrhované funkční využití	parc. č.(k.ú.)	charakteristika, limity využití území
2.1	Orná půda	výroba a skladování – geotermální elektrárna	716/1 (k.ú. Děřichov)	- plocha pro realizaci geotermální elektrárny jižně od centra obce, v blízkosti vodojemu - respektovat ochranné pásmo vodního zdroje, polohu v ÚAN, OP radionavigačního zařízení, OP elektrického vedení a zařízení
2.2	Orná půda	výroba a skladování – větrná elektrárna	1647 (k.ú. Děřichov)	- plocha pro realizaci větrné elektrárny v jihozápadní části území - respektovat polohu v ÚAN, OP silnice I/13

S ohledem na § 55 odst. 3) zákona č. 183/2006 Sb., o územním plánování a stavebním řádu (stavební zákon), ve znění pozdějších předpisů (dále jen „stavební zákon“), je třeba prokázat nemožnost využití již vymezených zastavitelných ploch a potřebu vymezení nových zastavitelných ploch.

V této souvislosti lze konstatovat, že změna č. 2 vymezuje specifické plochy výroby a skladování pro výstavbu geotermální a větrné elektrárny na základě konkrétního investičního záměru. V platné územně plánovací dokumentaci (ÚPO Děřichov) nejsou plochy pro tyto stavby a zařízení vymezeny.

3.2 Ochrana kulturních, hospodářských a přírodních hodnot

3.2.1 Ochrana kulturních památek

V území řešeném změnou č. 2 se nenachází nemovitě kulturní památky zapsané v ústředním seznamu nemovitých kulturních památek České republiky, ani jejich ochranná pásma.

3.2.2 Archeologické lokality

Celé správní území obce je územím s archeologickými nálezy (ÚAN) ve smyslu § 22 odst. 2 zákona č. 20/1987 Sb., o státní památkové péči, ve znění pozdějších předpisů (dále jen „zákon o státní památkové péči“).

Na tento typ území se vztahuje povinnost vyplývající z ustanovení § 21 - 24 zákona o státní památkové péči, což znamená, že stavebníci (potencionální nálezci) jsou již od přípravy stavby, tj. záměru provádět jakékoli zemní práce, při nichž může být objeven archeologický nálezy ve smyslu ustanovení § 22 odst. 2 zákona o státní památkové péči, povinni tento záměr oznámit Archeologickému ústavu Akademie věd České republiky a umožnit jemu nebo organizaci oprávněné k archeologickým výzkumům provést na dotčeném území záchranný archeologický výzkum.

3.2.3 Ložiska nerostných surovin, poddolovaná a sesuvná území

V území řešeném změnou č. 2 nejsou evidována žádná chráněná ložisková území, výhradní ložiska nerostných surovin, prognózní zdroje vyhrazených nerostů, dobývací prostory, poddolovaná území ani sesuvná území.

3.2.4 Ochrana přírody a krajiny

Územní ochrana je zakotvena v zákoně č. 114/1992 Sb., o ochraně přírody a krajiny, ve znění pozdějších předpisů (dále jen „zákon o ochraně přírody a krajiny“), a jeho prováděcích vyhláškách 395/1992 Sb. a 60/2008 Sb. Z hlediska výše uvedeného zákona a prováděcích vyhlášek se v území řešeném změnou č. 2 nenacházejí žádná zvláště chráněná území, památné stromy či významné krajinné prvky.

Prvky územního systému ekologické stability (ÚSES) nejsou změnou č. 2 dotčeny.

3.3 Civilní ochrana, obrana státu, požární ochrana a další specifické požadavky

Změnou č. 2 se nemění koncepce ochrany obyvatel. V rámci zastavitelných ploch nejsou navrhovány nové plochy a zařízení pro úkryty obyvatel ani plochy a objekty pro evakuaci a ubytování. Nemění se koncepce nouzového zásobování pitnou vodou a elektrickou energií, rovněž nejsou vymezeny plochy pro obnovovací, záchranné a likvidační práce.

3.4 Odůvodnění koncepce veřejné infrastruktury

Občanské vybavení a veřejná prostranství

Plochy občanského vybavení a veřejných prostranství nejsou změnou č. 2 vymezeny ani dotčeny.

Dopravní infrastruktura

Koncepce dopravní infrastruktury stanovená ÚPO Dětrichov zůstane zachována.

Dopravní napojení zastavitelných ploch 2.1, 2.2 je zajištěno ze stávajících místních komunikací.

Dopravní řešení v rámci jednotlivých lokalit bude navrženo s ohledem na způsob jejich zastavění a bude řešeno v navazujících stupních projektových prací. Realizace komunikací a zpevněných (manipulačních) ploch pro obsluhu objektů geotermální a větrné elektrárny je umožněna v rámci přípustného využití v plochách výroby a skladování.

Technická infrastruktura

Koncepce technické infrastruktury stanovená ÚPO Dětrichov zůstane zachována.

Zásobování vodou

Zásobování vodou bude řešeno v souladu s Plánem rozvoje vodovodu a kanalizací Libereckého kraje (PRVK LK).

Pro zastavitelnou plochu 2.1 je možné využít veřejný vodovod. Předpokládané množství vody pro provoz zařízení se pohybuje v rozmezí 10 – 20 m³/rok. Z hlediska bilance je toto množství zanedbatelné.

Zastavitelná plocha 2.2 nevyžaduje s ohledem na způsob využití napojení na veřejný vodovod.

Kanalizace

Likvidace odpadních vod v lokalitě 2.1 bude řešena v souladu s PRVK LK individuálně – svedením odpadních vod do nepropustné jímky s následným vyvážením na nejbližší kapacitní ČOV.

Produkce odpadních vod v zastavitelné ploše 2.2 se s ohledem na způsob jejího využití nepředpokládá.

Srážkové vody budou z důvodu zpomalení odtoku z území v maximální možné míře likvidovány přímo na pozemcích (akumulací – vsakováním) v souladu s vyhláškou č. 501/2006 Sb., o obecných požadavcích na využívání území.

Změnou č. 2 budou respektována ochranná pásma vodovodních řadů vymezená dle zákona č. 274/2001 Sb., o vodovodech a kanalizacích pro veřejnou potřebu a o změně některých zákonů (zákon o vodovodech a kanalizacích), ve znění pozdějších předpisů.

Změnou č. 2 bude respektováno ochranné pásmo vodního zdroje.

Zásobování elektrickou energií

Koncepce zásobování elektrickou energií zůstane zachována.

Zastavitelné plochy budou na stávající rozvodnou síť vn 22 kV napojeny kabelovými přípojkami vn 22 kV.

Změnou č. 2 budou respektována ochranná pásma všech rozvodných zařízení dle zákona č. 458/2000 Sb., o podmínkách podnikání a o výkonu státní správy v energetických odvětvích a o změně některých zákonů (energetický zákon), ve znění pozdějších předpisů.

Telekomunikace, radiokomunikace

Změnou č. 2 nedochází ke změně koncepce.

Zastavitelná plocha 2.1 zasahuje do ochranného pásma (600 m) radionavigačního zařízení radiomaják D – VOR.

Ochranná pásma komunikačních vedení budou změnou č. 2 respektována.

Zásobování plynem

Obec není plynofikována. Změnou č. 2 nedochází ke změně koncepce zásobování plynem.

3.5 Odůvodnění koncepce uspořádání krajiny

Koncepce uspořádání krajiny stanovená v ÚPO Dětrichov zůstane zachována. V rámci navazujících dokumentací budou zastavitelné plochy vhodně doplněny o krajinnou (ochranou a izolační) zeleň.

4 INFORMACE O VÝSLEDKÁCH VYHODNOCENÍ VLIVŮ NA UDRŽITELNÝ ROZVOJ ÚZEMÍ SPOLU S INFORMACÍ, ZDA A JAK BYLO RESPEKTOVÁNO STANOVISKO K VYHODNOCENÍ VLIVŮ NA ŽIVOTNÍ PROSTŘEDÍ, POPŘÍPADĚ ZDŮVODNĚNÍ, PROČ TOTO STANOVISKO NEBO JEHO ČÁST NEBYLO RESPEKTOVÁNO

Krajský úřad Libereckého kraje, odbor životního prostředí a zemědělství (dále jen „krajský úřad“), jako příslušný správní orgán dle § 22 zákona č.100/2001 Sb., o posuzování vlivů na životní prostředí a o změně některých souvisejících zákonů (zákon o posuzování vlivů na životní prostředí), ve znění pozdějších předpisů v souladu s ustanovením § 10i odstavec 3, ve svém stanovisku k návrhu Zadání Změny č. 2 ÚPO Dětrichov (č.j. OÚPSŘ/28/2012/OÚP ze dne 10.2.2012) neuplatnil požadavek na zpracování vyhodnocení vlivu na životní prostředí a jako organ ochrany přírody a krajiny příslušný podle § 77a odst. 4 písm. n) zákona č. 114/1992 Sb., o ochraně přírody a krajiny, ve znění pozdějších předpisů, vyloučil významný vliv na evropsky významné lokality a vyhlášené pačič oblasti.

Z výše uvedených důvodů se změna č. 2 s ohledem na ustanovení § 47 odst. 3 stavebního zákona nevyhodnocovala z hlediska vlivů na udržitelný rozvoj území.

5 VYHODNOCENÍ PŘEDPOKLÁDANÝCH DŮSLEDKŮ NAVRHOVANÉHO ŘEŠENÍ NA ZEMĚDĚLSKÝ PŮDNÍ FOND A POZEMKY URČENÉ K PLNĚNÍ FUNKCE LESA

5.1 Zemědělský půdní fond

Změna č. 2 vymezuje zastavitelné plochy výroby a skladování pro umístění staveb a zařízení využívajících obnovitelné zdroje energie (2.1 a 2.2) o celkovém záboru ZPF 1,38 ha. Plochy jsou navrženy v nezbytném rozsahu mimo zastavěné území obce na půdách II. (36% celkového záboru ZPF), IV. (44% celkového záboru ZPF) a V. (20% celkového záboru ZPF) třídy ochrany.

Přehled odnětí půdního fondu - zastavitelné plochy (mimo zastavěné území):

označení plochy	Návrh funkčního využití plochy	celková výměra plochy (ha)	BPEJ	Výměra zemědělské půdy			Výměra nezeměděl. pozemků (ha)
				Třída ochrany	Kultura	Dílčí výměra (ha)	
PLOCHY VÝROBY							
2.1	výroba a skladování	1,06	72110	II.	Orná	0,46	
			74310	II.	Orná	0,03	
			72110	IV.	Orná	0,57	
2.2	výroba a skladování	0,32	83554	V.	Orná	0,29	
			83551	IV.	Orná	0,03	
Σ		1,38				1,38	
CELKOVÝ ZÁBOR							
Σ		1,38				1,38	

5.2 Pozemky určené k plnění funkce lesa

Pozemky určené k plnění funkce lesa (PUPFL) nejsou změnou č. 2 dotčeny.

6 OBSAH ODŮVODNĚNÍ ÚZEMNÍHO PLÁNU

Textová část odůvodnění změny č. 2 obsahuje 5 listů (9 číslovaných stran).

Grafická část změny č. 2 obsahuje 4 výkresy.

Obsah textové části odůvodnění změny č.2 ÚPO Dětrichov:

1	VYHODNOCENÍ KOORDINACE VYUŽÍVÁNÍ ÚZEMÍ Z HLEDISKA ŠIRŠÍCH VZTAHŮ V ÚZEMÍ, VČETNĚ SOULADU S ÚZEMNĚ PLÁNOVACÍ DOKUMENTACÍ VYDANOU KRAJEM, SOULADU S CÍLI A ÚKOLY ÚZEMNÍHO PLÁNOVÁNÍ, ZEJMÉNA S POŽADAVKY NA OCHRANU ARCHITEKTONICKÝCH A URBANISTICKÝCH HODNOT	1
1.1	Vyhodnocení koordinace využívání území z hlediska širších vztahů	1
1.2	Soulad územního plánu s Politikou územního rozvoje a ÚPD vydanou krajem	1
1.2.1	Soulad s politikou územního rozvoje	1
1.2.2	Soulad s územně plánovací dokumentací vydanou krajem.....	1
1.2.3	Soulad s požadavky vyplývajícími z územně analytických podkladů.....	2
1.2.4	Soulad s cíli a úkoly územního plánování, zejména s požadavky na ochranu architektonických a urbanistických hodnot	3
2	ÚDAJE O SPLNĚNÍ ZADÁNÍ, ÚDAJE O SPLNĚNÍ POKYNŮ PRO ZPRACOVÁNÍ NÁVRHU	3
3	KOMPLEXNÍ ZDŮVODNĚNÍ PŘIJATÉHO ŘEŠENÍ A VYBRANÉ VARIANTY, VČETNĚ VYHODNOCENÍ PŘEDPOKLÁDANÝCH DŮSLEDKŮ TOHOTO ŘEŠENÍ, ZEJMÉNA VE VZTAHU K ROZBORU UDRŽITELNÉHO ROZVOJE ÚZEMÍ	4
3.1	Odůvodnění koncepce rozvoje včetně vyhodnocení účelného využití zastavěného území a potřeby vymezení zastavitelných ploch	4
3.2	Ochrana kulturních, hospodářských a přírodních hodnot.....	5
3.2.1	Ochrana kulturních památek	5
3.2.2	Archeologické lokality.....	5
3.2.3	Ložiska nerostných surovin, poddolovaná a sesuvná území.....	5
3.2.4	Ochrana přírody a krajiny	5
3.3	Civilní ochrana, obrana státu, požární ochrana a další specifické požadavky	5
3.4	Odůvodnění koncepce veřejné infrastruktury.....	6
3.5	Odůvodnění koncepce uspořádání krajiny	6
4	INFORMACE O VÝSLEDKÁCH VYHODNOCENÍ VLIVŮ NA UDRŽITELNÝ ROZVOJ ÚZEMÍ SPOLU S INFORMACÍ, ZDA A JAK BYLO RESPEKTOVÁNO STANOVISKO K VYHODNOCENÍ VLIVŮ NA ŽIVOTNÍ PROSTŘEDÍ, POPŘÍPADĚ ZDŮVODNĚNÍ, PROČ TOTO STANOVISKO NEBO JEHO ČÁST NEBYLO RESPEKTOVÁNO	7
5	VYHODNOCENÍ PŘEDPOKLÁDANÝCH DŮSLEDKŮ NAVRHOVANÉHO ŘEŠENÍ NA ZEMĚDĚLSKÝ PŮDNÍ FOND A POZEMKY URČENÉ K PLNĚNÍ FUNKCE LESA	7
5.1	Zemědělský půdní fond.....	7
5.2	Pozemky určené k plnění funkce lesa.....	7
6	OBSAH ODŮVODNĚNÍ ÚZEMNÍHO PLÁNU	7
	PŘÍLOHA Č.1 – SEZNAM POUŽITÝCH ZKRATEK	9

Obsah grafické části odůvodnění změny č. 2 ÚPO Dětrichov:

1	Koordináční výkres (výřez)	1: 5 000
2	Výkres předpokládaných záborů půdního fondu (výřez)	1: 5 000

PŘÍLOHA Č.1 – SEZNAM POUŽITÝCH ZKRATEK

BPEJ	bonitované půdně ekologické jednotky
ČOV	čistírna odpadních vod
ČR	Česká republika
CHOPAV	chráněná oblast přirozené akumulace vod
KR	krajinný ráz
KÚ	krajský úřad
LK	Liberecký kraj
MěÚ	Městský úřad
OKR	oblast krajinného rázu
POKR	podoblast krajinného rázu
PRVK	plán rozvoje vodovodů a kanalizací
PUPFL	pozemky určené k plnění funkcí lesa
PÚR ČR	Politika územního rozvoje České republiky
ÚAN	území s archeologickými nálezy
ÚAP	územně analytické podklady
ÚP	územní plán
ÚPD	územně plánovací dokumentace
ÚPO	územní plán obce
ÚSES	územní systém ekologické stability
vn	vysoké napětí
ZPF	zemědělský půdní fond
ZÚR	zásady územního rozvoje
ZÚR LK	Zásady územního rozvoje Libereckého kraje

LEGENDA:

STAV	NÁVRH	
		ZASTAVITELNÉ PLOCHY
	2.1	OZNAČENÍ LOKALIT ZMĚN
		PLOCHY VÝROBNÍ A SLUŽEB
		VÝROBA A SKLADOVÁNÍ - GEOTERMÁLNÍ ELEKTRÁRNA
		VÝROBA A SKLADOVÁNÍ - VĚTRNÁ ELEKTRÁRNA
		PLOCHY KTERÉ NEJSOU TOUTO ZMĚNOU DOTČENY
		INFORMATIVNÍ MAPOVÝ PODKLAD ÚPO DĚTŘICHOV

Změna č. 2 ÚPO Dětřichov

POŘIZOVATEL
ZPRACOVATEL
AUTORSKÝ KOLEKTIV

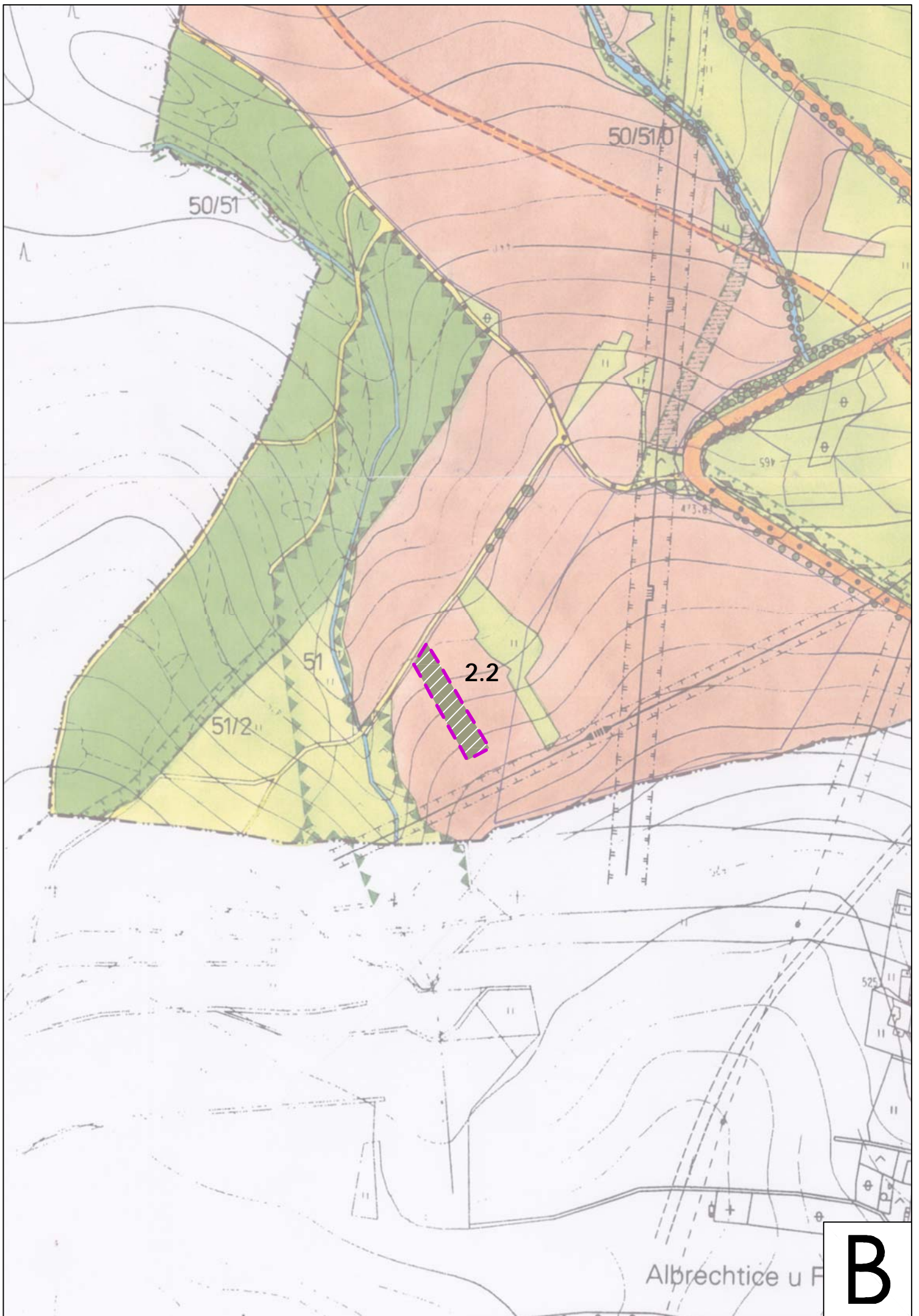
MěÚ Frýdlant
ŽALUDA, projektová kancelář
Ing. Eduard Žaluda, Ing. arch. Michal Čapek,
Ing. Renata Kašpárková, Ing. Kristina Kuchařová,
Mgr. Vít Holub, Ing. Roman Vodný, Petr Schejbal

DATUM
III/2012
ETAPA
NÁVRH

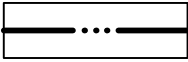
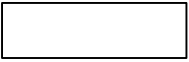
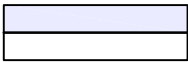

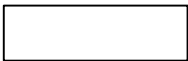


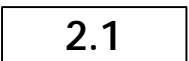

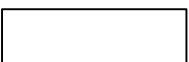

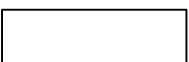

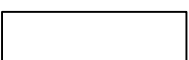
KOORDINAČNÍ VÝKRES

VÝKRES Č.
1

MĚŘÍTKO
1: 5 000



LEGENDA:

STAV	NÁVRH	
		HRANICE KATASTRÁLNÍHO ÚZEMÍ
		HRANICE ZASTAVĚNÉHO ÚZEMÍ
		ZASTAVITELNÉ PLOCHY
		OZNAČENÍ LOKALIT ZMĚN
		HRANICE BPEJ
		KÓD BPEJ
		TŘÍDA OCHRANY

Změna č. 2 ÚPO Dětrichov

POŘIZOVATEL
ZPRACOVATEL
AUTORSKÝ KOLEKTIV

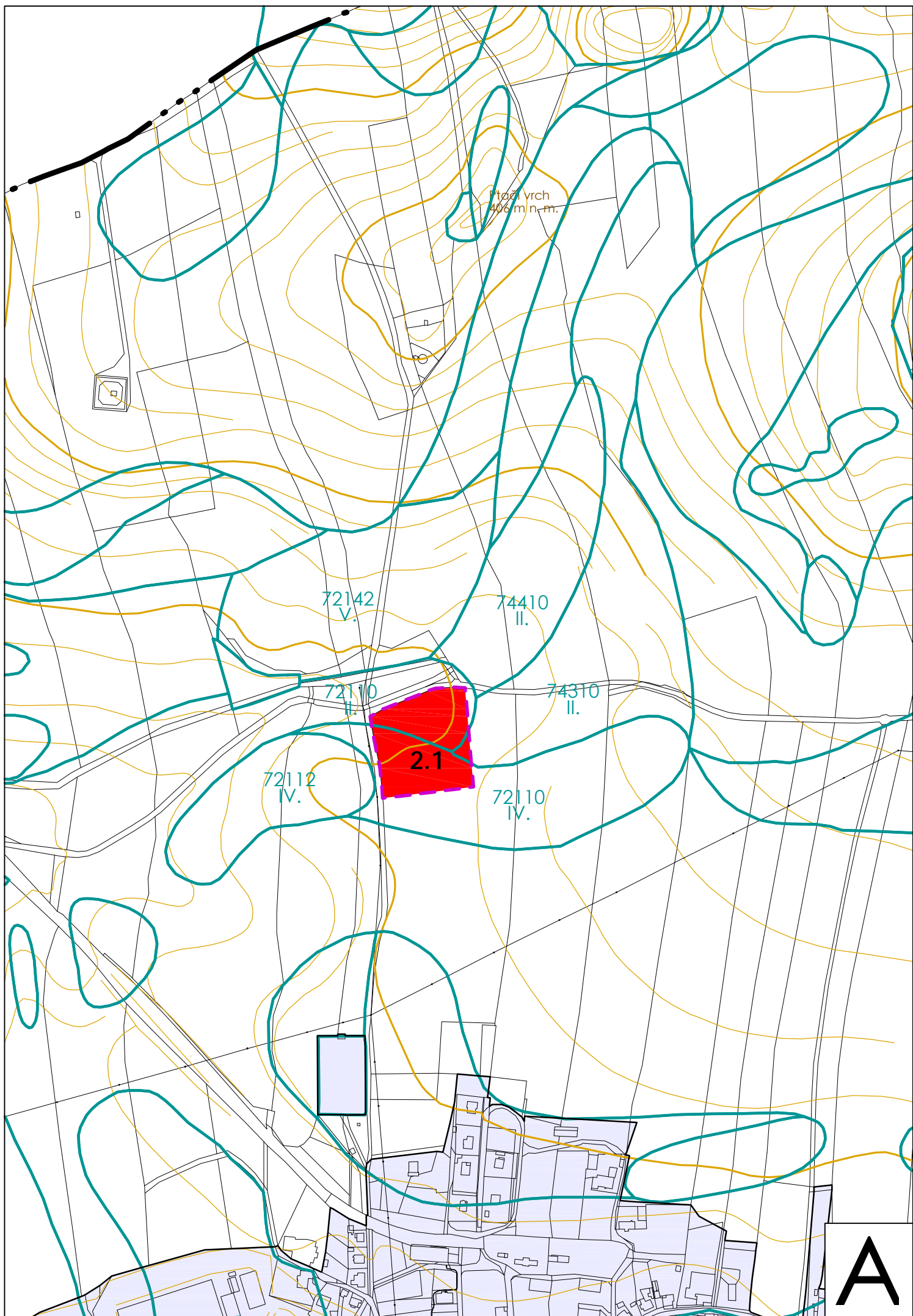
MěÚ Frýdlant
ŽALUDA, projektová kancelář
Ing. Eduard Žaluda, Ing. arch. Michal Čapek,
Ing. Renata Kašpárková, Ing. Kristina Kuchařová,
Mgr. Vít Holub, Ing. Roman Vodný, Petr Schejbal

DATUM
III/2012
ETAPA
NÁVRH

**VÝKRES PŘEDPOKLÁDANÝCH ZÁBORŮ
ZEMĚDĚLSKÉHO PŮDNÍHO FONDU**

VÝKRES Č.
2

MĚŘÍTKO
1: 5 000



Ptačí vrch
406 m n. m.

72142
V.

74410
II.

72110
II.

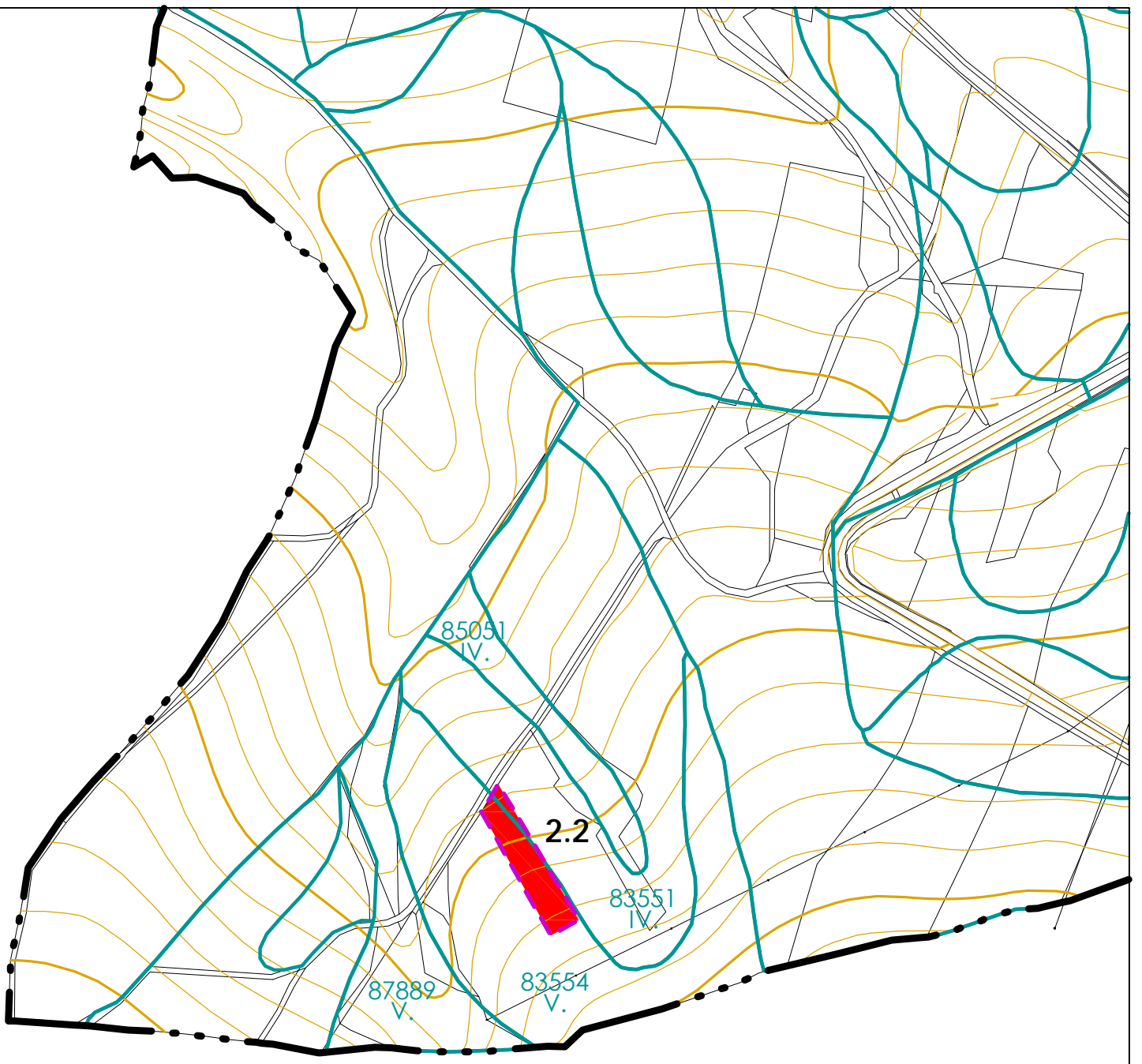
74310
II.

72112
IV.

2.1

72110
IV.

A



B